

Методический анализ результатов ЕГЭ-2017 по РУССКОМУ ЯЗЫКУ

1. ХАРАКТЕРИСТИКА УЧАСТНИКОВ ЕГЭ

1.1 Количество участников ЕГЭ по русскому языку (за последние 3 года)

Таблица 1

Учебный предмет	2015		2016		2017	
	чел.	% от общего числа участников	чел.	% от общего числа участников	чел.	% от общего числа участников
Русский язык	4747	97,92	4728	97,85	4520	95,97

1.2 Юношей - 44,78%; девушек - 55,22%

1.3 Количество участников ЕГЭ в регионе по категориям

Таблица 2

Всего участников ЕГЭ по предмету	4520
Из них:	
выпускников текущего года, обучающихся по программам СОО	4364 (96,55%)
выпускников текущего года, обучающихся по программам СПО	12 (0,27%)
выпускников прошлых лет	144 (3,19%)

1.4 Количество участников по типам ОО

Таблица 3

Всего участников ЕГЭ по предмету	4364
Из них:	
– выпускники СОШ	2952 (62,19%)
– выпускники СОШ с УИОП	206 (4,34%)
– выпускники гимназий	614 (12,93%)
– выпускники лицеев	528 (11,12%)
– выпускники ОСОШ	64 (1,35%)

1.5 Количество участников ЕГЭ по предмету по АТЕ региона

Таблица 4

АТЕ	Количество участников ЕГЭ по учебному предмету	% от общего числа участников в регионе
Липецкий район	120	2,65%
Воловский район	69	1,53%
Грязинский район	189	4,18%
Данковский район	138	3,05%

Добровский район	112	2,48%
Долгоруковский район	77	1,70%
Добринский район	134	2,96%
Елецкий район	86	1,90%
Задонский район	75	1,66%
Измалковский район	48	1,06%
Краснинский район	47	1,04%
Лебедянский район	140	3,10%
Лев-Толстовский район	62	1,37%
Становлянский район	73	1,62%
Тербунский район	76	1,68%
Усманский район	132	2,92%
Хлевенский район	43	0,95%
Чаплыгинский район	128	2,83%
г. Елец	332	7,35%
г. Липецк	2439	53,96%

ВЫВОД о характере изменения количества участников ЕГЭ по предмету
Количество участников ЕГЭ по русскому языку уменьшилось

2. КРАТКАЯ ХАРАКТЕРИСТИКА КИМ ПО ПРЕДМЕТУ

Единый государственный экзамен по русскому языку проводится в Липецкой области с 2003 г. За такой долгий период структура экзаменационной работы неоднократно подвергалась изменениям, но все они были продиктованы современными подходами к образованию и необходимостью оценить общеобразовательную подготовку по русскому языку выпускников XI (XII) классов общеобразовательных учреждений с целью их государственной (итоговой) аттестации и конкурсного отбора в учреждения среднего и высшего профессионального образования.

Структура и содержание экзаменационной работы на современном этапе напрямую соотносятся с целями обучения и позволяют оценить сформированность как предметных, так и надпредметных (ключевых) компетентностей.

В 2017 г. все основные характеристики экзаменационной работы, по сравнению с 2016 годом, были полностью сохранены.

В экзаменационной работе предложены:

– задания открытого типа на запись самостоятельно сформулированного правильного ответа;

– задания на выбор и запись одного или нескольких правильных ответов из предложенного перечня ответов.

Распределение заданий по частям экзаменационной работы

Часть работы	Количество заданий	Максимальный первичный балл	Процент максимального первичного балла за выполнение заданий данной части от максимального первичного балла за всю работу,	Тип заданий
--------------	--------------------	-----------------------------	--	-------------

			равного 57 баллам	
Часть 1	24	33	58	С кратким ответом
Часть 2	1	24	42	С развернутым ответом
Итого	25	57	100	

Задания первой части, определяющие уровень сформированности языковой и лингвистической компетентности, охватывали все разделы и аспекты курса «Русский язык» и проверяли владение важнейшими нормами русского литературного языка, практические коммуникативные умения учащихся, их лингвистическую подготовку.

Вторая часть состояла из одного задания с развернутым ответом: выпускникам нужно было написать сочинение-рассуждение на основе предложенного текста. С помощью этого задания выявлялся уровень сформированности речевых умений и навыков, составляющих основу коммуникативной компетенции учащихся.

Задания экзаменационной работы по русскому языку различались по способам предъявления языкового материала. Экзаменуемые работали с отобранным языковым материалом, представленным в виде отдельных слов, словосочетаний или предложений, с языковыми явлениями, предъявленными в тексте; создавали собственное письменное монологическое высказывание.

Распределение заданий по основным содержательным разделам учебного предмета «Русский язык»

Содержательные разделы	Количество заданий	Максимальный первичный балл	Процент максимального первичного балла за выполнение заданий данного раздела содержания от максимального первичного балла за всю работу, равного 57 баллам
Речь. Текст	5	6	11
Лексика и фразеология	2	2	3
Речь. Нормы орфографии	7	7	12
Речь. Нормы пунктуации	5	6	11
Речь. Языковые нормы	4	8	14
Речь. Выразительность русской речи	1	4	7

Развитие речи. Сочинение	1	24	42
Итого	25	57	100

Задания экзаменационного теста по русскому языку различны и по уровню сложности:

Часть 1 проверяет усвоение выпускниками учебного материала как на базовом, так и на высоком (задания 7, 23 – 24) уровнях сложности.

Часть 2 (задание 25 – сочинение) может быть выполнено экзаменуемым на любом (базовом, повышенном, высоком) уровне сложности.

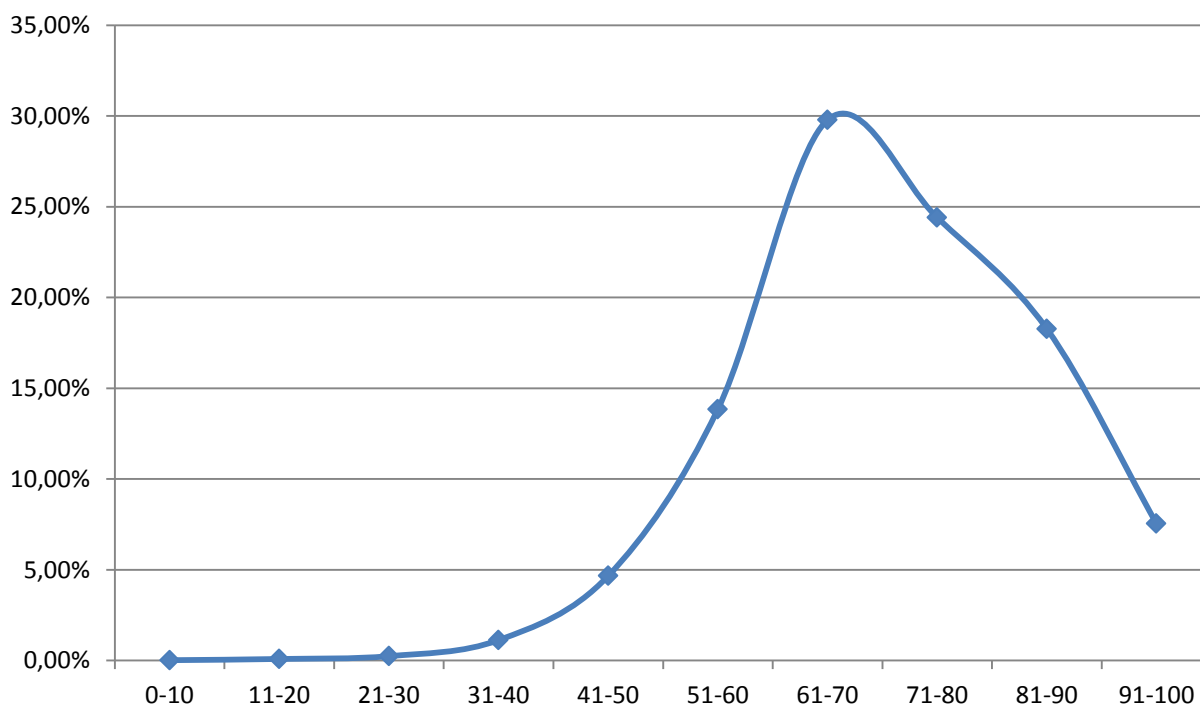
Распределение заданий по уровню сложности

Уровень сложности заданий	Количество заданий	Максимальный первичный балл	Процент максимального первичного балла за выполнение заданий данного уровня сложности от максимального первичного балла за всю работу, равного 57 баллам
Базовый	21	23	40
Высокий	3	10	18
Повышенный	1	24	42
Итого	25	57	100

3. ОСНОВНЫЕ РЕЗУЛЬТАТЫ ЕГЭ ПО ПРЕДМЕТУ

3.1 Диаграмма распределения участников ЕГЭ по учебному предмету по тестовым баллам в 2017 г.

Русский язык



3.2 Динамика результатов ЕГЭ по предмету за последние 3 года

Таблица 5

	Субъект РФ		
	2015 г.	2016 г.	2017 г.
Не преодолели минимального балла	12	6	6
Средний балл	67,70	70,88	70,66
Получили от 81 до 100 баллов	813	1272	1167
Получили 100 баллов	11	7	13

3.3. Результаты по группам участников экзамена с различным уровнем подготовки:

А) с учетом категории участников ЕГЭ

Таблица 6

	Выпускники текущего года, обучающиеся по программам СОО	Выпускники текущего года, обучающиеся по программам СПО	Выпускники прошлых лет
Доля участников, набравших балл ниже минимального	0,06%	0,00%	0,07%
Доля участников, получивших тестовый балл от минимального балла до 60 баллов	15,40%	800,00%	1,33%
Доля участников, получивших от 61 до 80 баллов	50,14%	300,00%	1,46%
Доля участников, получивших от 81 до 100 баллов	24,27%	0,00%	0,33%
Количество выпускников, получивших 100 баллов	13	0	0

Б) с учетом типа ОО

Таблица 7

	СОШ	СОШ с УИОП	Гимназии	Лицеи	ОСОШ
Доля участников, набравших балл ниже минимального	0,10%	0,00%	0,00%	0,00%	0,00%
Доля участников, получивших тестовый балл от минимального балла до 60 баллов	19,58%	13,93%	6,56%	10,75%	67,74%
Доля участников, получивших от 61 до 80 баллов	57,30%	57,71%	48,69%	57,20%	25,81%
Доля участников, получивших от 81 до	22,84%	28,36%	43,77%	31,67%	6,45%

100 баллов					
Количество выпускников, получивших 100 баллов	5	0	6	2%	0

В) Основные результаты ЕГЭ по предмету в сравнении по АТЕ

Таблица 8

Наименование АТЕ	Доля участников, набравших балл ниже минимального	Доля участников, получивших тестовый балл от минимального балла до 60 баллов	Доля участников, получивших от 61 до 80 баллов	Доля участников, получивших от 81 до 100 баллов	Количество выпускников, получивших 100 баллов
Липецкий район	0,00%	13,91%	54,78%	30,43%	1
Воловский район	0,00%	37,88%	46,97%	15,15%	0
Грязинский район	0,00%	10,38%	53,55%	35,52%	1
Данковский район	0,00%	21,80%	63,91%	14,29%	0
Добровский район	0,00%	27,78%	52,78%	19,44%	0
Долгоруковский район	1,39%	33,33%	54,17%	11,11%	0
Добринский район	0,00%	26,19%	60,32%	13,49%	0
Елецкий район	0,00%	14,12%	61,18%	24,71%	0
Задонский район	0,00%	20,27%	62,16%	17,57%	0
Измалковский район	0,00%	20,83%	52,08%	27,08%	0
Краснинский район	0,00%	19,57%	67,39%	13,04%	0
Лебедянский район	0,00%	16,54%	56,39%	26,32%	1
Лев-Толстовский район	1,67%	31,67%	60,00%	6,67%	0
Становлянский район	1,43%	27,14%	47,14%	24,29%	0
Тербунский район	0,00%	26,32%	51,32%	22,37%	0
Усманский район	0,00%	26,77%	56,69%	16,54%	0
Хлевенский район	0,00%	12,50%	60,00%	27,50%	0
Чаплыгинский район	0,00%	20,80%	56,80%	22,40%	0
г. Елец	0,00%	12,42%	59,55%	28,03%	0
г. Липецк	0,00%	14,27%	54,43%	30,86%	10

3.4 Выделение перечня ОО, продемонстрировавших наиболее высокие результаты ЕГЭ по предмету: выбирается от 5 до 15% от общего числа ОО в субъекте РФ, в которых

- доля участников ЕГЭ, получивших от 81 до 100 баллов имеет **максимальные значения** (по сравнению с другими ОО субъекта РФ).
- доля участников ЕГЭ, не достигших минимального балла, имеет **минимальные значения** (по сравнению с другими ОО субъекта РФ)

Таблица 9

Название ОО	Доля участников,	Доля участников,	Доля участников,
-------------	------------------	------------------	------------------

	получивших от 81 до 100 баллов	получивших от 61 до 80 баллов	не достигших минимального балла
Муниципальное автономное общеобразовательное учреждение гимназия № 69 имени С. Есенина г. Липецка	55%	38%	0%
Муниципальное бюджетное общеобразовательное учреждение средняя общеобразовательная школа с.Каменское Елецкого района	55%	18%	0%
Муниципальное бюджетное общеобразовательное учреждение "Гимназия №1" г. Липецка	50%	43%	0%
Муниципальное автономное общеобразовательное учреждение лицей №44 г.Липецка	50%	47%	0%
Муниципальное бюджетное общеобразовательное учреждение гимназия №12 города Липецка	49%	48%	0%

3.5 Выделение перечня ОО, продемонстрировавших низкие результаты ЕГЭ по предмету: выбирается от 5 до 15% от общего числа ОО в субъекте РФ, в которых

- доля участников ЕГЭ, **не достигших минимального балла**, имеет **максимальные значения** (по сравнению с другими ОО субъекта РФ)
- доля участников ЕГЭ, **получивших от 61 до 100 баллов**, имеет **минимальные значения** (по сравнению с другими ОО субъекта РФ).

Таблица 10

Название ОО	Доля участников, не достигших минимального балла	Доля участников, получивших от 61 до 80 баллов	Доля участников, получивших от 81 до 100 баллов
Муниципальное бюджетное общеобразовательное учреждение средняя общеобразовательная школа с. Становое	2%	41%	24%
Муниципальное бюджетное	2%	58%	6%

общеобразовательное учреждение им. Л.Н.Толстого			
Муниципальное бюджетное общеобразовательное учреждение средняя общеобразовательная школа с. Стегаловка Долгоруковского района	0%	11%	0%
Муниципальное бюджетное общеобразовательное учреждение средняя общеобразовательная школа №2 с. Каликино Добровского района	0%	13%	13%
Муниципальное бюджетное общеобразовательное учреждение средняя школа очной, очно-заочной, заочной форм обучения №2 г. Липецка	0%	25%	6%

ВЫВОД о характере изменения результатов ЕГЭ по предмету

Единый государственный экзамен по русскому языку в Липецкой области в 2017 году сдавали 4 364 человека.

Самое высокое количество баллов (100) в 2017 г. набрали 13 человек (в 2016 г. – 7 человек).

Количество выпускников, получивших за ЕГЭ 90 баллов и выше, составило 7,7% (336 человек) (в 2016 г. – 7,74% (356 человек) соответственно) от числа выпускников;

количество выпускников, получивших за ЕГЭ 80 баллов и выше, составило 26,4% (1 152 человека) (в 2016 г. – 27,37% (1 259 человек) соответственно) от числа выпускников;

количество выпускников, не преодолевших минимальный порог, – 0,07% (3 человека) (в 2016 г. – 0,13% (6 человек) соответственно).

Таким образом, цифры свидетельствуют, что уровень знаний по русскому языку остается на стабильно высоком уровне. Это подтверждает и средний тестовый балл:

4. АНАЛИЗ РЕЗУЛЬТАТОВ ВЫПОЛНЕНИЯ ОТДЕЛЬНЫХ ЗАДАНИЙ ИЛИ ГРУПП ЗАДАНИЙ

В 2017 году выпускники Липецкой области показали довольно высокий результат при выполнении заданий базового и высокого уровней сложности (задания части 1 экзаменационной работы), проверяющих сформированность языковой и лингвистической компетентности: процент правильных ответов

колеблется от 33,58% до 96,98% (в 2016 году – от 49,89% до 98,69% соответственно).

*Результаты выполнения заданий
первой части экзаменационной работы*

№ задания	Проверяемые элементы содержания	0 балло в (%)	1 балл (%)	2 балла (%)	3 балла (%)	4 балла (%)	5 балло в (%)	Динамика в сравнении с 2016 г.
1.	Информационная обработка письменных текстов различных стилей и жанров	0,38	5,66	93,96	-	-	-	↑
2.	Средства связи предложений в тексте	4,15	95,85	-	-	-	-	↑
3.	Лексическое значение слова	3,02	96,98	-	-	-	-	↑
4.	Орфоэпические нормы (постановка ударения)	9,81	90,19	-	-	-	-	↑
5.	Лексические нормы (употребление слова в соответствии с точным лексическим значением и требованием лексической сочетаемости)	66,42	33,58	-	-	-	-	↓ (42,19 %)
6.	Морфологические нормы (образование форм слова)	58,87	41,13	-	-	-	-	↓ (41,34 %)
7.	Синтаксические нормы. Нормы согласования. Нормы управления	4,91	4,53	6,42	18,49	21,13	44,52	↓ (7,26 %)
8.	Правописание корней	8,68	91,32	-	-	-	-	↑
9.	Правописание приставок	12,83	87,17	-	-	-	-	↓ (5,42 %)
10.	Правописание суффиксов различных частей речи (кроме -Н-/-НН-)	4,15	95,85	-	-	-	-	↑

11.	Правописание личных окончаний глаголов и суффиксов причастий	4,91	95,09	-	-	-	-	↑
12.	Правописание НЕ и НИ	17,74	82,26	-	-	-	-	↑
13.	Слитное, дефисное, раздельное написание слов	16,98	83,02	-	-	-	-	↑
14.	Правописание -Н- и -НН- в различных частях речи	32,45	67,55	-	-	-	-	↓ (12,23 %)
15.	Знаки препинания в простом осложнённом предложении (с однородными членами). Пунктуация в сложносочинённом предложении и простом предложении с однородными членами	0,38	14,72	84,90	-	-	-	↑
16.	Знаки препинания в предложениях с обособленными членами (определениями, обстоятельствами, приложениями, дополнениями)	11,32	88,68	-	-	-	-	↑
17.	Знаки препинания в предложениях со словами и конструкциями, грамматически не связанными с членами предложения	20,00	80,00	-	-	-	-	↓ (4,29 %)
18.	Знаки препинания в сложноподчинённом предложении	6,79	93,21	-	-	-	-	↑
19.	Знаки препинания в сложном предложении с разными видами связи	34,34	65,66	-	-	-	-	↑
20.	Текст как речевое	31,32	68,68	-	-	-	-	↓

	произведение. Смысловая и композиционная целостность текста							(6,88 %)
21.	Функционально- смысловые типы речи	47,17	52,83	-	-	-	-	↑
22.	Лексическое значение слова. Синонимы. Антонимы. Омонимы. Фразеологические обороты. Группы слов по происхождению и употреблению	10,57	89,43	-	-	-	-	↑
23.	Средства связи предложений в тексте	26,79	73,21	-	-	-	-	↑
24.	Речь. Языковые средства выразительности	3,40	4,91	12,83	30,19	48,67	-	↑

Как видно из таблицы, по-прежнему вызывают затруднения учащиеся задания, проверяющие способность к восприятию и продуцированию связного текста. В первую очередь это вопросы, непосредственно связанные с анализом текста: указать стиль речи или тип речи в текстовом фрагменте, квалифицировать языковые средства выразительности. Результаты 2017 года свидетельствуют о том, что выпускники стали лучше справляться с названными заданиями, однако положительная динамика здесь очень незначительная, и пока еще каждый второй школьник допускает ошибки при работе над текстом. Сложность для выпускников данного комплекса тестов подтверждает и снижение процента правильных ответов по заданию 20 («Текст как речевое произведение. Смысловая и композиционная целостность текста»).

Во-вторых, значительное снижение процента правильных ответов на вопросы, связанные со всеми видами речевых норм (лексических, морфологических, синтаксических), косвенно свидетельствует о неполном владении навыками письменной монологической речи. Причем сопоставление результатов по заданиям 5, 6, 7, с одной стороны, и 33, 34, с другой стороны, позволяет высказать предположение о недостаточном количестве языковых моделей в активном словаре выпускников.

Более развернуто о сформированности коммуникативной компетентности школьников можно судить по результатам выполнения части 2 единого государственного экзамена.

№ задания	Проверяемые элементы содержания	0 баллов (%)		1 балл (%)		2 балла (%)		3 балла (%)	
		2016	2017	2016	2017	2016	2017	2016	2017
25 (К1)	Формулировка проблем исходного текста	2,12	7,92	97,88	92,08	-	-	-	-
26 (К2)	Комментарий к сформулированной проблеме исходного текста	6,67	12,45	14,87	10,19	33,10	24,15	45,36	53,21
27 (К3)	Отражение позиции автора исходного текста	6,69	15,85	93,31	84,15	-	-	-	-
28 (К4)	Аргументация экзаменуемым собственного мнения по проблеме	8,77	12,83	15,82	8,68	22,55	18,49	52,86	60,00
29 (К5)	Смысловая цельность, речевая связность и последовательность изложения	10,02	4,53	53,47	42,26	36,51	53,21	-	-
30 (К6)	Точность и выразительность речи	1,52	1,13	85,47	73,96	13,00	24,91	-	-
31 (К7)	Соблюдение орфографических норм	9,68	12,08	15,69	19,25	37,21	38,49	37,42	30,18
32 (К8)	Соблюдение пунктуационных норм	20,35	18,87	20,08	25,28	39,18	35,85	20,39	20,00
33 (К9)	Соблюдение языковых норм	18,23	12,08	55,12	51,70	26,64	36,22	-	-
34 (К10)	Соблюдение речевых норм	27,57	14,72	58,79	63,77	13,64	21,51	-	-
35 (К11)	Соблюдение этических норм	1,31	1,13	98,69	98,87	-	-	-	-
36 (К12)	Соблюдение фактологической точности в фоновом материале	13,72	21,89	86,28	78,11	-	-	-	-

Сопоставление результатов 2016 и 2017 годов свидетельствует о том, что работа липецких педагогов по формированию у учащихся коммуникативных навыков и навыков письменной речи идет успешно: выпускники демонстрируют умение дать комментарий к исходному тексту (причем более половины школьников смогли получить за данную работу максимально возможный балл), правильно определяют позицию автора, формулируют свое мнение и способны его аргументировать.

В 2017 году впервые наметилась положительная динамика в критерии К5, что говорит о том, что работа педагогов над композицией сочинения и логичностью построения текста приносит результаты. В то же время отрицательная динамика по критериям К7, К8 сохраняется уже на протяжении ряда лет.

Важно помнить, что высказанное экзаменуемым мнение должно соотноситься с проблематикой исходного текста, приводимые аргументы должны быть композиционно оформлены и не просто выступать как яркий повествовательный или описательный микротекст, а доказывать или опровергать то или иное суждение. В качестве аргументов могут выступать факты, представленные в предложениях, фиксирующих эмпирические знания; выводы науки (теории, гипотезы, аксиомы и т.д.); статистика (количественные показатели развития производства и общества); положения юридических законов, официальных документов, постановлений и др. нормативных актов, обязательных для выполнения; данные экспериментов и экспертиз; конкретный пример (пример-сообщение о событии; литературный пример); предположительный пример (рассказывает о том, что могло быть при определенных условиях); ссылки на авторитет (мнение известного, уважаемого человека – ученого, философа, общественного деятеля и т.п.; цитата из авторитетного источника; мнение специалиста, эксперта; общественное мнение, отражающее то, как принято говорить, поступать, оценивать что-то в обществе) и др., но самым главным в этой части сочинения является объяснение связи процитированного фрагмента или приведенного примера с проблемой текста.

Следует отметить, что в этом году большинство выпускников приводили аргументы из художественной и научно-популярной литературы, публицистики, но, к сожалению, 40% приведенных аргументов не были связаны с проблемой текста и не обосновывали выдвинутый тезис. Такого типа аргументы свидетельствуют не о широком литературном кругозоре выпускников, а о неумении грамотно использовать материалы пособий по подготовке к ЕГЭ, в которых размещен так называемый «Банк аргументов».

Типичными ошибками при аргументации собственного мнения являются:

- отсутствие аргумента, подмена аргумента общими суждениями;
- в качестве аргументов приводятся примеры на тему текста;
- аргументы не соответствуют проблеме текста;
- аргументы не соответствуют тезису, который обосновывает выпускник;
- допускаются грубые ошибки при цитировании, искажаются названия литературных произведений, фамилии писателей, поэтов, художников, композиторов, неправильно передается содержание хрестоматийных литературных текстов (например, *произведение «Тарас и Бульба», Даниэль Дэфо*).

Типичными логическими ошибками являются:

- отсутствие смысловой цельности (вместо текста даны отдельные, не связанные друг с другом высказывания; связь между отдельными предложениями и группами предложений нарушена до такой степени, что невозможно установить смысл целого);
- отсутствие отдельных композиционных частей;
- несоразмерность композиционных частей;
- нарушение последовательности изложения;
- нарушение логических связей как внутри абзаца, так и между абзацами;
- полное отсутствие разделения сочинения на смысловые части – все сочинение представляет собой сплошное целое, разделение на абзацы полностью отсутствует;
- отсутствие абзацного членения в частях сочинения;
- необоснованное выделение предложения или нескольких предложений из состава смысловой части;
- неоправданное включение предложения или нескольких предложений в смысловую часть текста.

Проведенный анализ сочинений показывает значимость второй части работы в структуре всего теста, так как именно это задание позволяет в достаточно полном объеме проверить и объективно оценить речевую подготовку экзаменуемых, широту их кругозора, практическую грамотность, а также сформированность общеучебных умений: коммуникативных, информационных, аналитических.

ВЫВОДЫ:

Комплексный характер экзаменационной работы позволил проверить и оценить разные стороны подготовки выпускников, выявить тот круг умений и навыков, отработка которых требует большего внимания в процессе обучения в старших классах.

Следует отметить, что в 2017 году процент выполнения заданий, проверяющих сформированность языковой компетентности, оказался выше, чем в прошлом году. Вместе с тем нельзя не сказать о проблемах в освоении отдельных тем школьного курса «Русский язык». Так, стабильно низким остается процент выполнения заданий, проверяющих лингвистическую компетентность.

5. РЕКОМЕНДАЦИИ:

Проведенный анализ и выявленные недостатки позволяют дать некоторые рекомендации по совершенствованию процесса преподавания русского языка:

1. При планировании работы с учащимися учитывать результаты единого государственного экзамена.
2. Соблюдать принцип текстоориентированного обучения русскому языку для развития разнообразных речевых умений учащихся.

3. Совершенствовать навыки рационального чтения учебных, научно-популярных, публицистических текстов.

4. Включать в аналитическую деятельность учащихся различные виды языкового разбора (особое внимание уделять морфологическому и синтаксическому разборам, работать над «нестандартными» случаями).

5. Повышать уровень орфографической и пунктуационной практической грамотности путем совершенствования речевой деятельности (чтения, письма, слушания, говорения).

6. Формировать у учащихся навыки речевого самоконтроля, редактирования текстов.

7. Реализовывать межпредметные связи в преподавании русского языка, способствующие повышению общекультурного уровня учащихся.

8. Включать в систему контроля знаний учащихся задания различного характера: как репродуктивного, так и исследовательского; не ограничиваться тестами одного вида с выбором ответа.

9. Проводить работу по формированию организационных умений учащихся (правильно читать формулировку задания, выделяя ключевые слова, осознавая рамки поставленного вопроса; внимательно читать инструкции по выполнению тестов разного типа; распределять время при выполнении проверочных, контрольных работ; и проч.)

10. Совместно с психологом оказывать психологическую помощь учащимся и их родителям.

6. СОСТАВИТЕЛИ ОТЧЕТА (МЕТОДИЧЕСКОГО АНАЛИЗА ПО ПРЕДМЕТУ):

Областное казенное учреждение «Центр мониторинга и оценки качества образования Липецкой области»

<i>Ответственный специалист, выполнявший анализ результатов ЕГЭ по предмету ФИО</i>	<i>, место работы, должность, ученая степень, ученое звание</i>	<i>Принадлежность специалиста к региональной ПК по предмету</i>
Наумова Ирина Юрьевна	канд. филол. наук, директор научно-образовательного центра реализации образовательных и исследовательских проектов ФГБОУ ВО «Липецкий государственный педагогический университет имени П.П. Семенова-Тян-Шанского», доцент каф. русского языка и литературы ФГБОУ ВО	председатель предметной комиссии ЕГЭ по русскому языку

	«Липецкий государственный педагогический университет имени П.П. Семенова-Тян-Шанского»	
<i>Специалисты, привлекаемые к анализу результатов ЕГЭ по предмету</i>	<i>ФИО, место работы, должность, ученая степень, ученое звание</i>	<i>Принадлежность специалиста к региональной ПК по предмету</i>
Белая Евгения Ивановна	канд. филол. наук, начальник управления образовательной политики ФГБОУ ВО «Липецкий государственный педагогический университет имени П.П. Семенова-Тян- Шанского», доцент каф. русского языка и литературы ФГБОУ ВО «Липецкий государственный педагогический университет имени П.П. Семенова-Тян-Шанского»	заместитель председателя предметной комиссии ЕГЭ по русскому языку

